

# Come donare

## Le informazioni di base e le fasi della Donazione



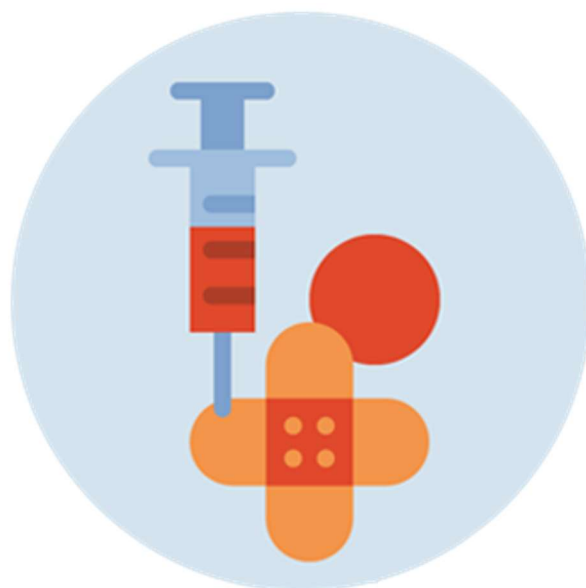
### **Valutazione Clinica e firma del modulo di accettazione**

Prima di ogni donazione, il donatore (o aspirante tale) è tenuto a compilare un questionario finalizzato a conoscere il suo stato di salute (presente e passato) e il suo stile di vita. Il successivo colloquio e la visita con un medico aiuteranno ad approfondire le risposte alle domande contenute nel questionario.



### **Il prelievo**

Il mattino del prelievo è preferibile aver fatto una colazione leggera a base di frutta fresca o spremute, tè o caffè poco zuccherati, pane non condito o altri carboidrati semplici.



## Esami e controlli

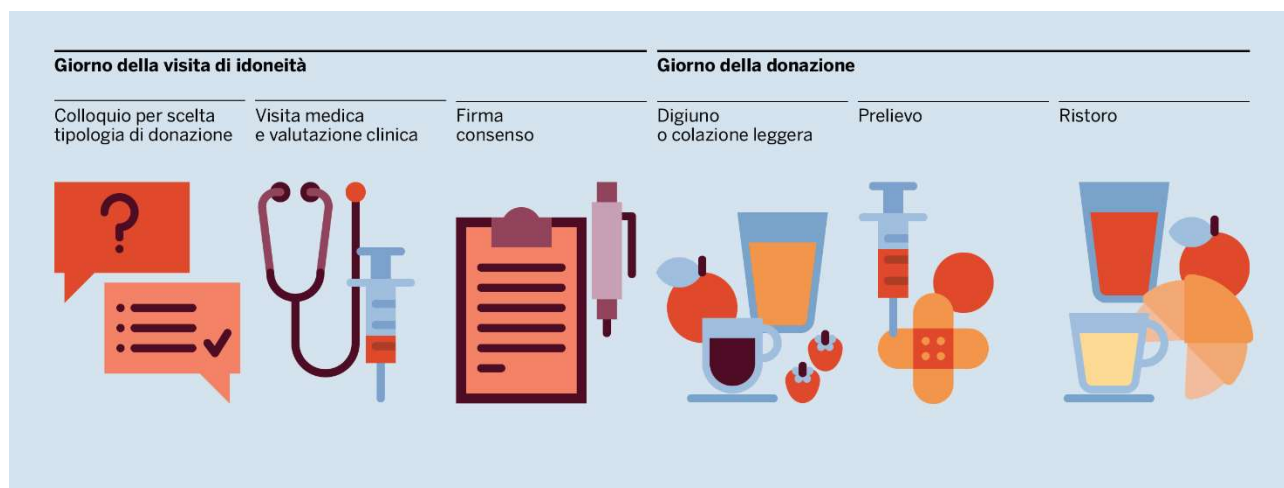
Al fine di garantire elevati livelli di qualità e sicurezza del sangue e per tutelare la salute sia del donatore, sia dei pazienti, ad ogni donazione il sangue prelevato viene sottoposto ai seguenti esami:

- **Esame emocromocitometrico completo.**
- **Esami per la qualificazione biologica del sangue e degli emocomponenti di seguito elencati:**
  - *HBsAg* (antigene di superficie del virus dell'epatite virale B);
  - *Anticorpi anti-HCV* (anticorpo contro il virus dell'epatite virale C);
  - Test sierologico per la ricerca combinata di *anticorpo anti HIV 1-2* (anticorpo contro il virus dell'AIDS) e *antigene HIV 1-2*;
  - *Anticorpi anti-Treponema Pallidum (TP)* con metodo immunometrico (contro la sifilide);
  - *HBV/HCV/HIV 1 NAT* (test per rilevare la presenza dei virus delle epatiti virali B, C e dell'AIDS).
- In occasione della prima donazione sono inoltre eseguiti i seguenti **esami per la determinazione dei gruppi sanguigni**:
  - *Fenotipo ABO* mediante test diretto e indiretto.
  - *Fenotipo Rh completo*.
  - Determinazione dell'*antigene Kell* e, in caso di positività dello stesso, ricerca dell'*antigene Cellano*.
  - Ricerca degli *anticorpi irregolari anti-eritrocitari*.
- Il donatore periodico è sottoposto, con cadenza almeno annuale, anche ai seguenti **controlli ematochimici**: *glicemia, creatininemia, alanin-amino-transferasi, colesterolemia totale e HDL, trigliceridemia, protidemia totale, ferritinemia*.



## Dopo il prelievo

Dopo il prelievo viene offerto un ristoro per reintegrare i liquidi e migliorare il comfort post-donazione e non si devono svolgere attività e/o hobby rischiosi.



# Chi può donare

## Requisiti richiesti al Donatore di sangue AVIS

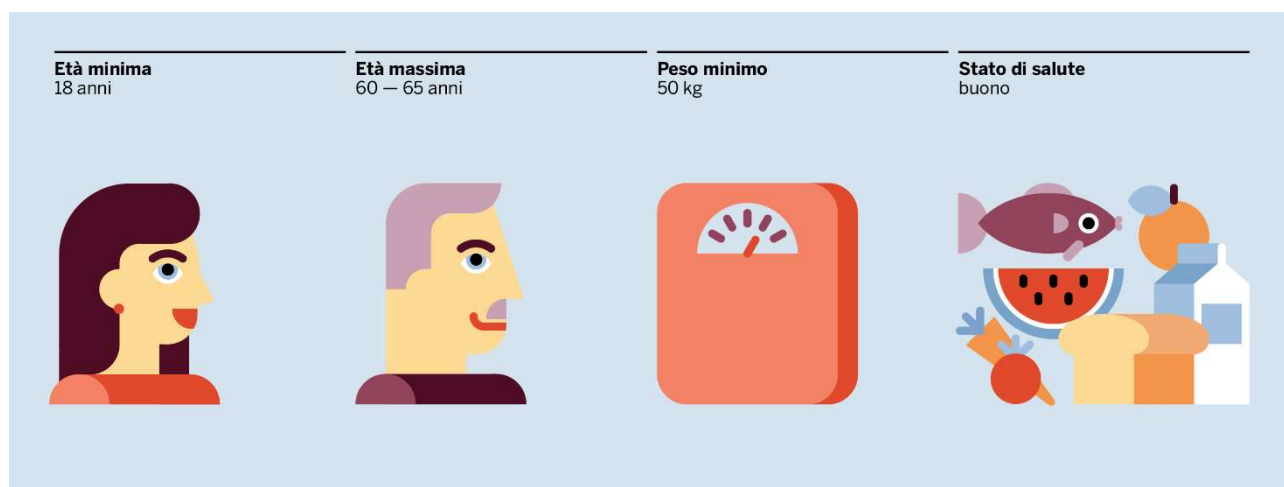
L' idoneità alla donazione viene stabilita mediante un colloquio personale e riservato, una valutazione clinica da parte di un medico e dopo aver effettuato gli esami di laboratorio (prima donazione differita) previsti per garantire la sicurezza del donatore e del ricevente.

L'elenco completo dei requisiti fisici del donatore è contenuto nell'[allegato IV](#) del Decreto del Ministero della Salute del 2 novembre 2015 recante “*Disposizioni relative ai requisiti di qualità e sicurezza del sangue e degli emocomponenti*”.

## Requisiti richiesti

E' fondamentale avere:

- **Età** - 18-60 anni (per candidarsi a diventare donatori). Chiunque desideri donare per la prima volta dopo i 60 anni può essere accettato a discrezione del medico responsabile della selezione. La donazione di sangue intero da parte di donatori periodici di età superiore ai 65 anni può essere consentita fino al compimento del 70° anno previa valutazione clinica dei principali fattori di rischio età correlati.
- **Peso** - Non inferiore ai 50 kg.
- **Stato di salute** - Buono
- **Stile di vita** - Nessun comportamento a rischio che possa compromettere la nostra salute e/o quella di chi riceve il nostro sangue.



# Chi non può donare

## Criteri di sospensione dalla Donazione di Sangue AVIS

L'elenco completo dei criteri di sospensione è contenuto nell'**allegato III** del Decreto del Ministero della Salute del 2 novembre 2015 recante

***“Disposizioni relative ai requisiti di qualità e sicurezza del sangue e degli emocomponenti”.***

## Criteri di sospensione principali

E' necessario astenersi dalla Donazione per un tempo di:

- **4 mesi** -Dopo piercing, tatuaggi, rapporti sessuali a rischio non reiterati (occasionalmente, promiscui), interventi chirurgici maggiori, agopuntura, endoscopie (es. gastroscopia, colonscopia).
- **6-12 mesi** -Dopo il rientro da viaggi in zone dove esiste il rischio di contrarre malattie infettive tropicali.
- **6 mesi** - Dopo il parto.
- **Periodi differenti** - Per vaccinazioni, patologie infettive, assunzione di medicine.
- **Esclusione permanente** - Positività per test HIV, epatite B e C, malattie croniche.

## • Utilizzo del sangue

- Il sangue è indispensabile:

- Nei servizi di primo soccorso e di emergenza/urgenza
- In molti interventi chirurgici, trapianti di organo e di midollo osseo
  - Nella cura delle malattie oncologiche ed ematologiche
  - In varie forme di anemia cronica, immunodeficienze, emofilia